

IHI OPEN SCHOOL



Guía para Líderes de Capítulos

Actualizado Noviembre 2015

Este guía ofrece recursos y sugerencias para ayudarle a reclutar estudiantes, manejar su Capítulo, y difundir el IHI Open School.

Todos estos recursos – y algunas herramientas adicionales – puedes encontrarlas en la sección “Chapter Leader Resources” (recursos para líderes de Capítulo) en la página web del IHI Open School. ¿Todavía no encuentras lo que buscas? Déjanos saber en openschool@ihi.org. ¡Estamos dedicados a apoyar el importante trabajo que estás haciendo!

Contenido

Bienvenido a la Red de Líderes de los Capítulos de IHI Open School	3
Información General	4
Introducción a los Capítulos del IHI Open School	5
Comenzar un Capítulo	7
Estructura de Liderazgo del Capítulo	99
Reclutamiento	11
Logrando el Compromiso de los Miembros	14
Planeando y Organizando Eventos	15
Finanzas y Recaudación de Fondos	18
Sostenibilidad y Plan de Sucesión	20
La Comunidad de Capítulos	22

Bienvenido a la Red de Líderes de los Capítulos de IHI Open School

Estimado Líder,

Felicidades por su nueva posición y bienvenido a una comunidad de líderes de más de 750 Capítulos del IHI Open School alrededor del mundo. Es nuestro placer tener su liderazgo y dedicación en mejorar la salud y el sistema de atención en salud en todo el mundo. Este movimiento verdaderamente comienza con usted – con su dedicación a cambiar la forma en la cual los profesionales de salud trabajan, interactúan entre ellos, y brindan atención médica. Al proveer recursos y oportunidades que de otra manera no serían ofrecidas en su institución, usted está preparando a los miembros de su Capítulo para ser agentes del cambio. Los sistemas atención en salud no cambiarán por si solos –como lo ha dicho Paul Batalden, MD, se necesita “la combinación incesante de los esfuerzos de todos”. Aunque es posible que la seguridad del paciente y la mejora de la calidad sean temas importantes para sus colegas, es por medio de su liderazgo que tendrán la capacidad de enfrentar los problemas y desafíos que encontrarán en sus carreras.

Además del rol que desempeña en su institución, usted es un miembro integral de la comunidad del Institute for Healthcare Improvement. Usted amplifica nuestro alcance y nuestra habilidad de crear cambio – nos ayuda a guiar a nivel local, y sirve como un símbolo de la mejora exitosa. Queremos agradecerle por su participación presentando sus trabajo, apoyando su crecimiento profesional, y promocionando el valor de su liderazgo a otras instituciones de atención en salud alrededor del mundo.

Este guía es esencial para todos los líderes de cada Capítulo, y contiene información para ayudarle a gestionar un Capítulo activo y exitoso. En estas páginas compartimos consejos y las mejores prácticas que han brindado éxito a otros Capítulos. Lo invito a buscar oportunidades para usar los éxitos que han tenido otros Capítulos y crear nuevas maneras para mejorarse usted mismo, mejorar su institución, y su sistema de salud. Recuerde que este guía es solamente uno de los recursos disponibles para todos los Líderes de los Capítulos. Esperamos poder compartir más recursos por medio de:

- La página web de IHI Open School, los cursos en línea, y el boletín semanal
- El Congreso Anual de Capítulos del IHI Open School
- Foros y conferencias Internacionales y Nacionales de IHI
- Llamadas Globales Trimestrales y otros eventos

Recuerde compartir su progreso, sus experiencias, y cualquier desafío que encuentre conmigo y con el resto del equipo IHI Open School. Estamos aquí para servirle. Le deseamos a usted y a su Capítulo lo mejor, y esperamos pronto escuchar de sus logros y éxitos.

Sinceramente,



Jessica Perlo, M.P.H.
Network Director, IHI Open School
openschool@ihi.org

Información General

El Institute for Healthcare Improvement (IHI) es una fuente continua de energía, conocimiento, y apoyo para la misión continua de mejorar el cuidado de salud en el mundo entero. Nuestra meta es mejorar la vida de los pacientes, la salud de las comunidades, y la felicidad del personal de salud. El Open School es solamente uno de los muchos programas del IHI—es una iniciativa para aumentar las competencias en mejoras en salud y en seguridad del paciente en la próxima generación de profesionales de la salud de todo el mundo. Esta es una meta importante que aún no ha sido lograda en la mayoría de los planes de estudios de las instituciones educativas de carreras biomédicas.

Misión del IHI Open School

Nuestra meta es mejorar las competencias en mejoras en salud y en seguridad del paciente de la próxima generación de profesionales de la salud del mundo.

Creado en Septiembre del 2008, el IHI Open School incentiva a estudiantes de medicina, enfermería, odontología, farmacia, administración en salud, salud pública, y otras especialidades de la salud a participar voluntariamente, sin ningún costo. La comunidad educativa en-línea cuenta con gran cantidad de recursos y extenso contenido disponible para los participantes, tanto como una red de Capítulos que organizan eventos y actividades en instituciones a través del mundo. Aquí enumeramos lo que el IHI Open School tiene para ofrecerte:

- **Cursos en-línea escritos por profesores de renombre mundial.** Realiza nuestros cursos- sobre mejora de la calidad, la seguridad del paciente, liderazgo, atención centrada en el paciente y su familia, salud poblacional, y cómo manejar operaciones de la atención en salud—los cuales son gratuitos para los estudiantes, residentes, y profesores. Mejora tu habilidad en cualquier lugar donde tengas acceso al internet.
- **Una red de estudiantes y educadores como tú.** Conéctate con estudiantes y profesores de otras profesiones, ciudades, y países por medio de nuestra red de Capítulos.
- **El Certificado Básico en Calidad y Seguridad del IHI Open School.** Completa 16 cursos en-línea y obtén un certificado que demuestre a tus empleadores que tomas en serio el mejoramiento de la atención en salud.
- **Casos clínicos, ejercicios, videos, artículos destacados.** Descubre otros recursos en-línea, disponible en nuestro sitio web y en nuestra aplicación móvil.
- **Oportunidades de aprendizaje experiencial.** Completa el Practicum de Mejoras en Calidad del IHI Open School al dirigir un proyecto en tu institución local o únete al IHI Open School Red de Agentes de Mejora (I-CAN) y obtén habilidades de liderazgo y organización para poder mejorar la salud de tu comunidad.

Introducción a los Capítulos del IHI Open School

Un Capítulo del IHI Open School es un grupo de diferentes profesionales que se reúnen en tu institución. Cada Capítulo es único. Reúne a estudiantes de varias profesiones de la salud a través de un interés común en aprender sobre la mejora de la calidad y mejorar el cuidado de la salud de los pacientes. Los Capítulos del IHI Open School existen en universidades o en organizaciones de la salud, creando un foro para estudiantes y residentes con intereses similares para interactuar y ayudarse el uno al otro a obtener habilidades para mejorar el cuidado de la salud. El IHI Open School provee a los Capítulos oportunidades para aprender más, relacionarse con pares y conectarse con profesores comprometidos, y lograr actividades escolares como publicar y presentar trabajos.

Toma nuestro curso gratis, [*OS 101: Introducción al IHI Open School: Únete al Movimiento para Mejorar la Salud y la Atención*](#), para aprender más sobre cómo puedes sacar el máximo provecho de la educación en-línea del Open School, los grupos de Capítulos interprofesionales, y recibir ayuda con tu proyecto de mejora.

Metas y Objetivos de los Capítulos

- Generar conocimiento y entusiasmo a nivel local por la mejora de la calidad, la seguridad del paciente, y liderazgo de la siguiente generación de profesionales de la salud.
- Generar competencias en mejoras de la calidad y seguridad del paciente a nivel local.

¿Qué hacen los Capítulos del IHI Open School?

Aquí hay varios ejemplos de las actividades que hacen los Capítulos del IHI Open School:

- Tomar cursos del IHI Open School.
- Organizar eventos para estudiantes y residentes interesados en mejora de la calidad en sus organizaciones o con otros Capítulos de la región.
- Realizar proyectos de mejora de la calidad.
- Facilitar actividades/ejercicios disponibles en el sitio web del IHI Open School.
- Participar en la reforma educacional para incorporar calidad y seguridad al plan de estudios oficial.

Quien está involucrado en los Capítulos del IHI Open School?

Típicamente, los Capítulos se encuentran en las universidades e incluyen a escuelas de enfermería, medicina, administración en salud, farmacia, ingeniería, negocios, y otras profesiones de la salud. Algunos Capítulos también se forman en hospitales, sistemas de salud, y otras organizaciones. Algunos sitios de atención en salud han comenzado Capítulos para proveer una oportunidad informal para entrenar al personal, comprometer a nuevos profesionales en mejora de la calidad, y entrenar estudiantes que rotan por sus organizaciones. (En esta estructura, te invitamos a identificar a estudiantes de tu región para que participen en el Capítulo.)

Rol y Responsabilidades de los Líderes de Capítulos

Cualquier persona con intención de ayudar a formar y guiar al Capítulo puede ser el Líder del Capítulo. Estudiantes o residentes son los que normalmente guían los Capítulos, aunque profesores y decanos también pueden cumplir este rol. Los Líderes de los Capítulos:

- Reclutan a estudiantes y profesores.
- Facilitan eventos y actividades de aprendizaje y oportunidades para formar conexiones.
- Se conectan con otros Líderes de Capítulos, a nivel local e internacional, para compartir ideas y mejores prácticas.
- Luchan para incluir la seguridad del paciente y temas de calidad en el plan de estudios oficial.

Rol y Responsabilidades de los Profesores Consejeros

Los Profesores Consejeros son miembros de la universidad, profesores, decanos, empleadores, médicos, o cualquier persona dispuesta a aconsejar y apoyar al Capítulo. Si es posible, el Profesor Consejero debería tener una posición permanente en la organización para promover la continuidad del Capítulo. Los Profesores Consejeros:

- Abogan por el Capítulo como una organización oficialmente reconocida por la administración de la institución. Para apoyar esta meta, ofrecen consejo sobre cómo obtener patrocinio para las actividades del Capítulo.
- Participan en reuniones del Capítulo—por ejemplo, facilitan discusiones sobre videos o casos clínicos—y asisten con la planeación de actividades, según sea necesario.
- Ayudan al Líder del Capítulo a asegurar la duración del Capítulo a través del tiempo (ej. la transferencia del Liderazgo de año a año).
- Identifican oportunidades locales para que los estudiantes puedan trabajar en proyectos en seguridad del paciente y de mejora de la calidad.

¿Qué obtendré si empiezo o me uno a un Capítulo del IHI Open School?

Si comienzas o te unes a un Capítulo que ya existe, aquí tienes algunas oportunidades que puedes disfrutar:

- Mejorar tus habilidades en la seguridad del paciente y en mejoras de la calidad en salud en un ambiente interdisciplinario.
- Usar tu conocimiento de la seguridad del paciente y la mejora de la calidad para trabajar en organizaciones del cuidado de salud en tu región.
- Publicar tu trabajo en el sitio web del IHI y potencialmente en revistas científicas de revisión de pares.
- Se entre los primeros de escuchar sobre nuevos cursos y contenido del IHI Open School.

- Conéctate y comparte ideas con estudiantes, profesores, y empleadores con ideas similares alrededor del mundo.
- Colabora con compañeros y colegas con ideas similares en los recursos que ofrece el IHI Open School—como los cursos y los casos de estudio.

Comenzar un Capítulo

Hay varias cosas que hacer cuando comienzas un Capítulo del IHI Open School en tu institución. Abajo encontrarás algunas prácticas sugeridas. Por favor ten en cuenta que estas son solamente sugerencias y no requisitos para ser un Capítulo del IHI Open School.

□ Determinar el Liderazgo de tu Capítulo

La mayoría de Capítulos comienzan con un grupo de líderes pequeño pero dedicado. Para encontrar líderes, empieza con tu grupo de amigos y colegas, y después comienza a ampliar los contactos para construir una base.

Algunos Capítulos escogen a miembros altamente involucrados y con gran entusiasmo para guiar a su grupo, mientras otros Capítulos nominan sus miembros, crean aplicaciones, y conducen un proceso más formal de elección. Consulta la **sección de Sostenibilidad en la página 20** para aprender cómo crear un plan para asegurar la sostenibilidad de tu Capítulo.

Es importante definir la estructura del liderazgo de tu Capítulo para asegurar sostenibilidad de un año a otro. Organiza una discusión sobre la estructura de tu Capítulo y repasa la sección de **Estructura del Liderazgo de un Capítulo en la página 9** para más información sobre la estructura del liderazgo.

□ Identificar un Profesor Consejero

El Profesor Consejero es una parte integral del Capítulo. Los Profesores Consejeros pueden ayudar a reclutar miembros, organizar eventos, conectar a miembros del Capítulo con profesionales de la salud, y ofrecen consejo académico y profesional. También proveen continuidad para tu Capítulo año tras año, lo cual es esencial para su sostenibilidad .

Cualquier profesor, empleado o miembro de la administración de tu universidad puede servir como Profesor Consejero. Durante tu búsqueda, considera las siguientes estrategias de reclutamiento:

- Acércate a profesores que enseñan temas relevantes y a personas que asisten eventos de salud.
- Identifica un potencial Profesor Consejero basándote en el material que enseña, su rol en la universidad, o sus intereses.
- Publica un anuncio “se busca” en una página web de estudiantes, en la sección de anuncios, o por medio de un correo electrónico a todos los estudiantes.

Después de identificar un potencial Profesor Consejero, organiza una reunión con él o ella para discutir la misión, propósito, y metas de tu Capítulo. Es importante estar preparado para esta discusión y marcar expectativas y roles definidos desde el principio. (para aprender más consulta la sección **Rol y Responsabilidades del Profesor Consejero en la página 6.**)

□ Registrar tu Capítulo con el IHI Open School

Para ser reconocido como un Capítulo del IHI Open School, debes completar el [Formulario de Inscripción de Capítulos](#) que encontrarás en la página web del IHI Open School. El formulario pide que expliques por qué empiezas un Capítulo, las disciplinas representadas en tu Capítulo, y la información de contacto para el contacto primario y secundario de tu Capítulo (los cuales pueden ser Líderes del Capítulo, o Profesores Consejeros). Después de entregar el formulario de inscripción, recibirás:

- Un correo electrónico de bienvenida confirmando tu registro como Capítulo del IHI Open School y tu Capítulo será anunciado en nuestro boletín semanal.
- Inclusión a nuestro directorio de Capítulos.
- Acceso a nuestra lista de correos electrónicos de Líderes de Capítulos o de Profesores para poder comunicarte con el resto de los miembros del IHI Open School.

□ Registrar tu Capítulo en tu Universidad o Institución

La mayoría de las universidades requieren que organizaciones de estudiantes se registren con una oficina que gestiona los grupos de estudiantes en las universidades (ej. Oficina de Actividades Estudiantiles, administración, o Gobierno Estudiantil). Aunque el IHI Open School no requiere que tu Capítulo sea registrado en tu universidad, la mayoría de los Capítulos que se registran tienen un mayor apoyo de estas instituciones.

□ Desarrollar la Misión y las Metas de tu Capítulo

Cuando establezcas tu Capítulo, es importante determinar las prioridades del mismo. Tendrás que decidir por qué la seguridad del paciente, la mejora de la calidad, y la salud poblacional son importantes para tí y tu Capítulo, y como contribuirás a la causa.

Sugerimos la creación de metas a corto y largo plazo, y asignar a un miembro la responsabilidad de manejar el progreso. Un buen objetivo es específico, puede ser medido, es realizable, está conectado con la misión del IHI Open School, y está estructurado para ayudarte a cumplir otras metas en el futuro. Usa la carta en la sección [Recursos para Líderes](#) de Capítulos en nuestro sitio web para ayudarte a reflexionar sobre los aspectos únicos de tu Capítulo y para cumplir con los requisitos de la universidad. Recuerda que estos objetivos preliminares pueden ir cambiando mientras tu Capítulo se va desarrollando.

□ Reclutar Nuevos Miembros

Los Capítulos con miembros dedicados tienen mayor probabilidad de tener éxito – y mientras más miembros tiene tu Capítulo, más podrás lograr. Difundir tu nuevo Capítulo del IHI Open School es el primer paso para reclutar nuevos miembros. En la **página 11** encontrarás una **sección de Reclutamiento** para encontrar ideas y consejos sobre cómo reclutar nuevos miembros.

□ Organizar una Reunión Introductoria

La reunión introductoria crea el marco para un Capítulo exitoso. Es la ocasión ideal para introducir a tus compañeros, residentes, o colegas a la “diferencia en calidad”—la diferencia entre el cuidado ideal y el cuidado que las personas reciben verdaderamente. Usa esta reunión para recibir apoyo para lograr tu meta y publicitar tu Capítulo a la comunidad en general.

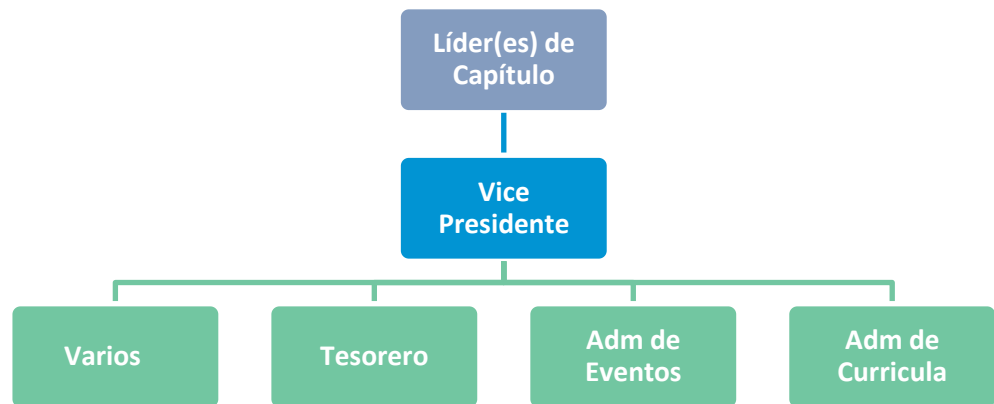
Articula de manera clara la visión y misión de tu Capítulo, y ofrece una muestra del trabajo que harás este año para incentivar la asistencia a las reuniones y eventos en el futuro. El objetivo de esto es aumentar la membresía— entonces recuerda conocer la información de contacto de los asistentes y dar un seguimiento cordial y oportuno. Puedes encontrar más consejos y recursos en la **sección de Organizar Eventos en la página 15**.

Estructura de Liderazgo del Capítulo

Los Capítulos deciden determinar su estructura de liderazgo de diferentes maneras, incluyendo una junta directiva, liderazgo compartido, y estructuras de liderazgo de múltiples lugares. Abajo se describen algunas explicaciones y modelos de las distintas estructuras:

A. Estructura de la Junta Directiva

La estructura de junta provee una organización jerárquica para tu Capítulo donde los roles y las responsabilidades están claramente definidas. Si tu Capítulos es interprofesional, podrías tener más de un líder de Capítulo de cada profesión, o podrías tener un único líder y múltiples vice presidentes, cada uno que represente las diferentes profesiones.

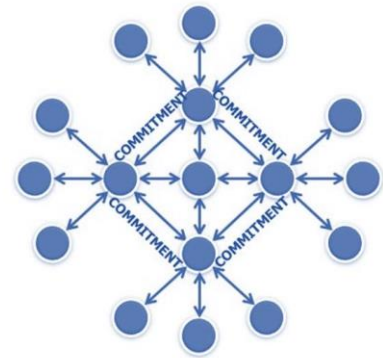


Esta estructura es útil si tu Capítulo es grande en está en crecimiento. También podrías crear grupos más pequeños dentro del Capítulo para que trabajen de manera intensiva en áreas específicas utilizando esta estructura.

B. Modelo de Liderazgo Distribuido

Este modelo de estructura de copo de nieve, permite que los equipos se ejerciten en liderazgo interdependiente, donde las personas pueden trabajar juntas hacia una meta, con cada miembro del equipo participando de manera igualitaria en el propósito del equipo y su actividad.

Este modelo de liderazgo distributivo comienza con un equipo central de liderazgo colaborativo. Aunque puede haber miembros que contribuyan o lideren diferentes secciones del trabajo del Capítulo, un equipo de liderazgo interdependiente tiene una visión grupal y permite la coordinación interdependiente y la actividad colectiva.



Adaptado originalmente de Marshall Ganz de la Universidad de Harvard y modificado por el IHI Open School.

C. Liderazgo Dual

En este modelo, uno de los Líderes de Capítulo es responsable por el manejo interno del equipo, mientras que el otro es responsable por los contactos externos. Si eliges un liderazgo dual, te recomendamos que posean una división clara y lógica de las tareas. Por ejemplo, el trabajo podrá ser dividido como internamente/externamente por profesión o por otra manera de separación.

Externa	Interna
<ul style="list-style-type: none"> • Contacto con el equipo del IHI • Contacto con el Profesor Consejero • Contacto con el decano/administración hospitalaria • Comunicación externa 	<ul style="list-style-type: none"> • Coordinación del equipo • Administración • Reuniones de equipo • Comunicación interna del Capítulo

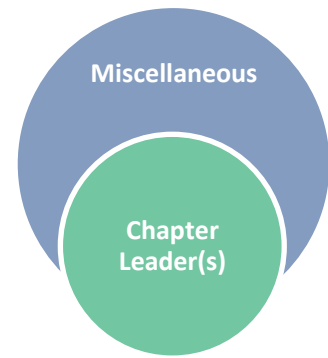
Un modelo hipotético de liderazgo dual

Es importante conocer todas las responsabilidades asignadas al Líder de Capítulo y dividirlos de manera intencional en dos secciones. El liderazgo dual es sin duda, un desafío, especialmente si el Capítulo es grande y no conoces mucho al otro Líder. Uno de los errores frecuentes de liderazgo dual es que es relativamente fácil para una persona ser el líder “real” y que el otro sea el acompañante. Una división clara de las tareas y responsabilidades es crucial para el éxito de esta estructura.

D. Estructura Plana

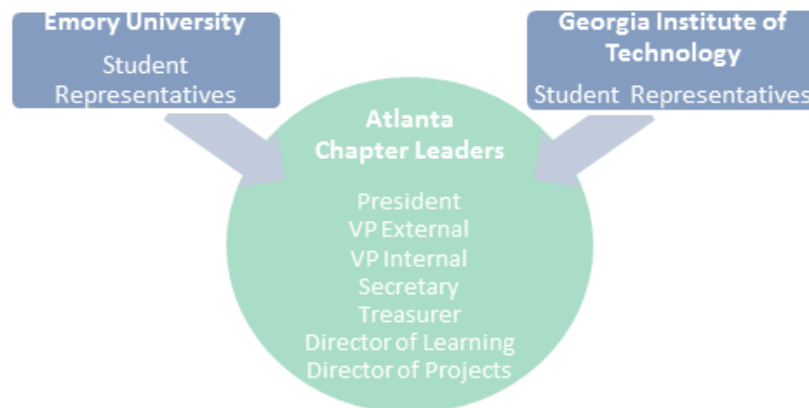
Si haz comenzado recientemente tu Capítulo, o si tienes relativamente pocos miembros, una estructura plana podría ser más apropiada.

En esta estructura, es importante administrar la transición y los trasposos de manera clara para mantener una continuidad y la claridad del rol.



E. Liderazgo de Múltiples instituciones

Algunos Capítulos tienen representantes de instituciones localizadas en diferentes lugares. Esto puede ser un desafío logístico, pero también presentar oportunidades únicas. Recomendamos que los Capítulos con múltiples instituciones recluten un Líder de Capítulo de cada institución, y luego consideren la implementación de una estructura de junta directiva para poder organizar los recursos y los eventos. Por ejemplo, el Capítulo de Atlanta, conformado por alumnos del Instituto Tecnológico de Georgia y la Universidad Emory, ha resumido su estructura en esta figura:



Reclutamiento

El reclutamiento es una gran parte del manejo de un Capítulo exitoso. Busca estudiantes de varias profesiones de salud y residentes con diferentes años de experiencia. Los Capítulos interprofesionales tienen el potencial de alcanzar una audiencia más grande, mantener el grupo activo por más tiempo, y también tienen la oportunidad de fortalecer la comunicación y la colaboración interprofesional. Los estudiantes de distintas profesiones de salud y los residentes son conocidos por cuanto poco tiempo libre tienen, lo cual puede causar dificultades con convencer a nuevos miembros a unirse a tu Capítulo. A continuación se encuentran algunas estrategias y sugerencias para incorporar como método de reclutamiento.

Crear un Mensaje Publicitario para tu Capítulo

Crea un mensaje publicitario sobre tu Capítulo para promocionar el importante trabajo que estás haciendo en una manera conveniente y eficiente, aunque tu mensaje cambiará dependiendo de la

audiencia. Usa ejemplos pertinentes a la profesión de la persona a la que está orientado para personalizar tu conversación. Aquí encontraras un modelo para ayudarte a diseñar tu mensaje publicitario:

- **Información General:** ¿Quién eres?, la duración de tu mensaje, ¿qué información cubrirás?
- **Introducción:** Describe tu Capítulo, tu misión/ meta, por cuanto tiempo el Capítulo ha estado en tu institución, y otra información importante sobre el grupo
- **Legitimar tu grupo:** Describe el éxito más reciente de tu Capítulo o por lo que tu grupo es más reconocido.
- **Problema:** Describe el proyecto actual de tu Capítulo.
- **Solución:** ¿Qué está haciendo tu grupo para resolver el problema?
- **Involucramiento:** ¿Cómo pueden involucrarse los estudiantes o residentes?
- **Otros Problemas:** Otros proyectos o campañas en los cuales tu Capítulo trabaja.
- **Apelación Personal:** ¿Porqué te involucraste?
- **Gracias:** Da gracias a tu audiencia por su tiempo y atención.

Creando un Plan de Reclutamiento

La creación de un plan de reclutamiento ayudará a tu Capítulo a organizar recursos y a seguir adelante con todas las ideas. Usa todo tu equipo para obtener ayuda con el reclutamiento de nuevos miembros por medio de discusiones sobre tácticas de reclutamiento y la asignación de responsabilidades. Considera lo siguiente:

El Tiempo de eventos en la universidad como ferias de actividades o orientaciones. Se consciente de programas finales u otras complicaciones.

Recursos como anuncios, y otros materiales de promoción para distribuir en la universidad o para presentar durante eventos o reuniones.

Responsabilidad de cosas que requieren acción. Haz preguntas como, "¿Quién imprimirá los materiales?", o "¿Quién es responsable de organizar nuestra mesa?"

El IHI Open School puede proveerte con materiales de reclutamiento para dar en tu Universidad o en eventos. Entra tu solicitud [aquí](#) o simplemente mándanos un correo electrónico a openschool@ihi.org para procesar tu orden.

Estrategias de Reclutamiento

En general hay dos métodos para reclutar nuevos miembros: reclutamiento personal y comercialización a gran escala. El reclutamiento personal alcanza a pocas personas y recluta a miembros del Capítulo con pasión, por medio de interacciones personales. La comercialización a gran escala alcanza a más personas y generalmente usa menos tiempo y recursos. Aquí se encuentran unas ideas de reclutamiento desde métodos personales hasta la comercialización a gran escala:

- Personalmente invita a un amigo o colega a una reunión y dale seguimiento para asegurar que atienda.
- Determina metas para nuevos miembros, y reta a los miembros del Capítulo a traer a un amigo o colega a una reunión o un evento. Recompensa a la persona que traiga la mayor cantidad de personas.
- Organiza un evento de networking o un evento que atraerá una gran audiencia, como la presentación de una película.
- Conecta a los Líderes del Capítulo con profesores y organiza visitas a diferentes clases. Prepara a los líderes para hablar de los beneficios de unirse al Capítulo y reparte materiales, invita a los estudiantes al próximo evento, o enseña un video corto sobre el IHI Open School. Manda a representantes del Capítulo a hablar con nuevos estudiantes en eventos de orientación.
- Asiste a una feria de actividades o de carreras en tu universidad. Ten un mensaje claro y prepara algo para que los estudiantes interesados puedan hacer para involucrarse. Reparte materiales promocionales a estudiantes interesados y obtén su información de contacto para que puedas darles seguimiento luego que el evento termine.
- Publica volantes de reclutamiento y anuncios de reuniones en la sección de anuncios y en otras áreas de la universidad. Se creativo – algunos grupos de estudiantes publican su Capítulo con volantes en los baños.

Cuando consideres dónde reclutar, se flexible y considera reclutar en una variedad de lugares:

Feria de Actividades, de carreras, etc.

Prepara un mensaje claro y motiva a la acción con un único ítem para los estudiantes más interesados. Se proactivo, visible y amistoso. Entrega material promocional a los estudiantes interesados y obtén su información de contacto

Eventos orientativos

Si tu institución realiza eventos orientativos o de interacción, envía a representantes del Capítulo a hablar con los nuevos estudiantes. Esto puede hacerse en una orientación general o en orientaciones específicas para cada disciplina.

Visitas a las clases

Haz que los Líderes de Capítulo se contacten con profesores y organicen breves visitas a clases. Prepara a líderes para que hablen sobre los beneficios de unirse al Capítulo y entrega material, invita a estudiantes a tu próximo evento o muestra un video corto del IHI Open School.

Eventos propiamente diseñados

Se creativo y crea tu propia actividad para reclutar estudiantes. Puedes organizar un espacio para socializar y conocerse donde estudiantes, residentes y profesores se reúnan para desayunar, almorzar y otra actividad.

Publicidad y Reconocimiento

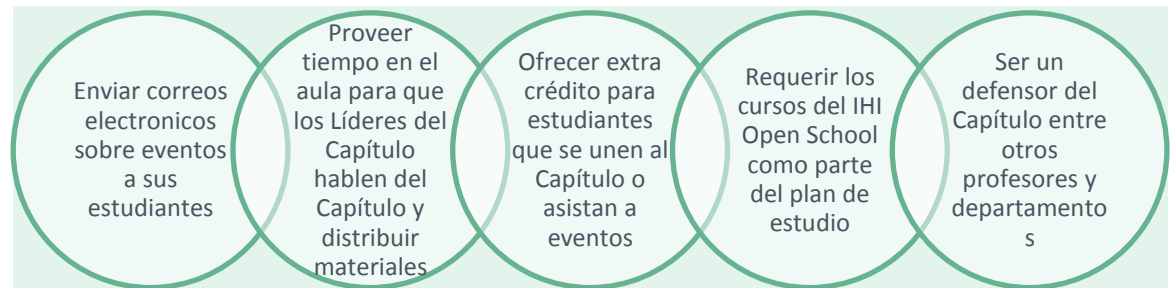
Para asegurar que la membresía de tu Capítulo siga creciendo, es importante que tengas buena publicidad y seas reconocido por tus esfuerzos. Cuando organices eventos especiales, deberías mandar comunicados de prensa al periódico local y el de la universidad para anunciar el evento y

para resumir el evento después de que haya sucedido. Comunícate con el departamento de relaciones de la comunidad en tu institución (si lo hay) para difundir información de eventos de tu Capítulo y reuniones en tu institución. Varias universidades publican boletines semanales, o listas con próximos eventos. Esta es una manera fácil de obtener publicidad.

También deberías mandar esta información al IHI Open School para ser incluida en la sección de la Comunidad en nuestro boletín semanal para que puedas invitar a otros Capítulos del IHI Open School a tu evento. Cada miembro del IHI Open School también está invitado a enviar escrituras, incluyendo resumen de eventos, al IHI Open School para ser incluido en el sitio web y el blog.

Comprometer y Utilizar a los Profesores

Los profesores son buenos aliados durante el reclutamiento. Aprovecha tu relación con profesores e invítalos a hablar de tu Capítulo en sus aulas o en otros lugares. Profesores con renombre también pueden proveer una fuerte voz cuando trates de crear cambio en tu universidad. Aquí encontraras varias formas en las cuales los profesores se pueden involucrar en el reclutamiento:



Logrando el compromiso de los miembros

Reclutar, comprometer y mantener a los miembros del Capítulo son algunos de los aspectos más importantes para crear un Capítulo exitoso. Para muchos estudiantes y residentes, involucrarse en un Capítulo del IHI Open School es la primera inclusión a temas de calidad y seguridad del paciente.

Determinar una meta de miembros

Desarrollar un plan para administrar los miembros marcando metas de membresía, creando un plan que pueda lograrlas, y midiendo su progreso. Algunas metas básicas para hacer el seguimiento puede ser por un número determinado de nuevos miembros por semestre o por año o el porcentaje de miembros que permanecen año a año.

Comprometer nuevos miembros

Una vez que se han reclutado nuevos miembros, el siguiente paso es darles la bienvenida y comprometerlos con las actividades de tu Capítulo. Ten una hoja de inscriptos para cada evento y envía un mensaje personal de bienvenida a cada nuevo miembro. Encuesta a los miembros de

manera periódica para comprender sus necesidades e intereses. Utiliza los resultados de la encuesta para desarrollar las metas del Capítulo, hacer actividades o llevar a cabo eventos. En la sección de [Recursos para Líder de Capítulos](#) puedes encontrar ejemplos de hojas de inscriptos, encuestas de interés de Capítulos y otras herramientas para comprometer a los miembros.

Comunícate con los Miembros

Los Capítulos que se comunican de manera regular tienen una retención de miembros más alta y mayor participación en reuniones y eventos. Aunque las redes sociales y las páginas web son una buena manera de comunicar anuncios y noticias, estas no deberían ser tus únicas formas de comunicación. Muchas Capítulos desarrollan boletines para informar a estudiantes y/o residentes nuevos o existentes sobre próximos eventos, cursos recomendados, artículos relevantes, oportunidades del IHI y otras oportunidades educativas.

Incentiva que los miembros estén involucrados de manera continua

Mientras tu Capítulo crece, notarás que mucho estudiantes y residentes querrán unirse a tu Capítulo, pero no se involucrarán. Aquí tienes algunas ideas para ayudarte a lograr que se involucren de manera continua:

- **Sistema de Puntos por Membresía:** dales a tus miembros puntos en base a el nivel de actividad y participación en eventos y reuniones. Los puntos pueden darles acceso a patrocinio para participar de eventos nacionales o un certificado por participación.
- **Oportunidades de Liderazgo:** hemos encontrado que los miembros están más propensos a permanecer involucrados con el Capítulo si se les da oportunidades de liderazgo. Muchos estudiantes y residentes no pueden comprometerse a un rol de liderazgo que dure un año; sin embargo, verás que muchos de ellos pueden estar interesados en liderar el Capítulo con menos responsabilidades. Divide las responsabilidades en tareas más pequeñas y comparte una hoja con diferentes formas de participar en los próximos eventos para que se anoten durante la reunión del Capítulo. Esto incentivará que los miembros ayuden durante los eventos y que se involucren a una escala menor.

Planeando y organizando Eventos

Es importante que los Capítulos hagan reuniones y eventos efectivos para comprometer la comunidad y ampliar el impacto. Considera las siguientes preguntas de logística y trabajen juntos como un equipo para poder distribuir las tareas:

- **¿Cuándo se llevará a cabo la reunión o el evento?** Es importante saber la disponibilidad de los miembros cuando se planea una reunión. Aquí tienes algunas ideas en cómo planear una reunión o evento:
 - Organízalo después de clases o incorpóralas a ellas. Alterna el horario de las reuniones y los días para poder incluir más personas.

- Lleva a cabo reuniones con otros estudiantes de otras profesiones.
 - Utiliza Doodle.com para poder hallar el mejor momento para reunirse.
- **¿Cómo será la agenda?** Haz que tus reuniones y eventos sean interesantes para los miembros armándolas en base a sus necesidades. Aquí tienes algunas sugerencias de agenda para tus reuniones:
 - Agradece a los presentes por haber venido. Si el grupo es lo suficientemente pequeño, querrás que cada persona se presente por medio de un método informal para romper el hielo.
 - Introduce el liderazgo del Capítulo con frases personales – haz que cada uno diga algunas palabras sobre porqué decidieron unirse a esta iniciativa y porqué el trabajo es importante para ellos.
 - Realiza una actividad que motive a los participantes. Revisa el [Centro de Actividades del Capítulo y los Recursos](#) de nuestra página web para encontrar ejercicios de aprendizaje, ideas, discusiones, juegos y casos clínicos.
 - Abre un espacio para preguntas y respuestas.
 - Anuncia la fecha, hora y lugar de tu próxima reunión o actividad, y pregunta a los estudiantes y residentes que completen un formulario de inscripción para poder unirse al Capítulo.
 - Invita a estudiantes y residentes a socializar luego de las reuniones para discutir ideas de actividades y oportunidades de seguimiento.
- **¿Quién facilitará la reunión o evento?** los facilitadores mantienen una línea de discusión durante las reuniones y dentro de los límites de tiempo establecidos. Esta es también una manera de darles a tus Líderes de Capítulos y miembros un espacio para obtener habilidades de liderazgo.
- **¿Dónde llevaras a cabo la reunión o evento?** algunos factores importantes a considerar al elegir un lugar es que sea accesible para todos los participantes y que tenga espacios adecuados para las actividades a realizar. Si tu Capítulo tienen muchas profesiones, intenta cambiar los lugares de las reuniones para poder acomodar a todos los miembros.
- **¿Darás comida a los participantes?** si tienes un presupuesto para comida, organiza que esté disponible en las reuniones.
- **¿Cuál es la mejor manera de promover reuniones?** las reuniones y eventos más exitosos son aquellos que tienen una alta participación. Contacta a más estudiantes y/o residentes que quieres que asistan. Invita a Profesores Consejeros, decanos o asistentes del decano, y a cualquier otro interesado que quiera participar de la reunión. Difunde folletos de tu reunión en la institución. Utiliza los sitios de difusión de información educativa como boletín universitario, cartelera de noticias, y calendarios universitarios para aumentar la visibilidad.
- **Quién realizará la minuta de la reunión?** ayuda tomar notas de las reuniones para poder anotar a los participantes, las decisiones y consideraciones conversadas y los próximos pasos. Las notas son útiles para poder distribuirse a los miembros que no pudieron participar de la reunión o el evento.

- **¿Quién realizará el seguimiento con los participantes luego de la reunión?** realiza seguimiento enviando un email a los participantes luego de unos días de la reunión. Agradece su tiempo e interés, provee información sobre las próximas reuniones o eventos. Además provee información de contacto e invítalos a evaluar la reunión – qué les gustó, qué debe ser mejorado para las próximas reuniones o actividades. Incentiva que inviten a otros estudiantes o residentes a la próxima reunión.

Actividades sugeridas en la Reunión del Capítulo

El sitio web del IHI Open School posee muchos recursos y actividades útiles para tu Capítulo. Tenemos cursos, videos, presentaciones, juegos, casos clínicos, y herramientas – y creamos nuevas todo el tiempo. Visita la sección de [Actividades](#) del sitio del Open School para ver la lista completa, o el [Centro de Actividades de Capítulos](#) en la sección de Recursos para el Líder de Capítulos para ideas y actividades sugeridas para tu próximo evento o reunión. Aquí tienes algunas ideas que puedes utilizar durante tus reuniones de Capítulo o eventos:

- Revisen en conjunto los cursos en línea del IHI Open School.
- Utiliza casos clínicos de la página web del IHI Open School y discútelos.
- Invita a conferencistas o estudiantes con experiencia clínica a que compartan su conocimiento con el Capítulo. Considera invitar profesores de otras profesiones.
- Invita a amigos o seres queridos a hablar sobre su experiencias personal con el sistema de salud.
- Invita a organizaciones creadoras de políticas a que den charlas en tus reuniones.
- Participa de la Llamada Global de Capítulos, o escuchen juntos la grabación de la misma, seguido por una discusión.
- Utiliza, si puedes, un cetro de simulación, o realiza juego de roles.
- Pregunta a tu sistema de salud local para participar de su ateneo de morbilidad y mortalidad.
- Únete a campañas de concientización local (ej. actividades durante la semana nacional de seguridad del paciente).
- Habla con médicos clínicos sobre actividades educativas para pacientes, como crear folletos para pacientes para mejorar la educación en salud.
- Ponte en contacto con personas relacionadas con mejoras de calidad o mejora de procesos, o conéctate con líderes de tu sistema de salud local u organizaciones de personas en tu comunidad para acerca a tu Capítulo a estas iniciativas.

- Visita el [Blog del IHI Open School](#) para obtener ideas de la amplia Red de Capítulos del IHI Open School, o comparte ideas exitosas de eventos o conceptos con nosotros por email a openschool@ihi.org para poder difundir la idea.

Finanzas y Recaudación de Fondos

Finanzas del Capítulo

No hay pagos o cuotas anuales requeridas para empezar o mantener un Capítulo del IHI Open School; sin embargo, es la responsabilidad del Capítulo adquirir los fondos necesarios para programas e iniciativas. Usa este guía para encontrar sugerencias y consejos para la recaudación de fondos.

Apoyo Institucional

Pide el apoyo de la administración de tu Universidad y solicita fondos por medio de la oficina/centro de estudiantes . Obtener un Profesor Consejero y registrar tu Capítulo en la Universidad puede aumentar tu elegibilidad para fondos, espacio para reuniones, y conexiones con patrocinadores del sistema de la salud.

Recaudación de Fondos

Aunque no es requerido, la recaudación de fondos es una manera excelente para apoyar las actividades y los eventos de tu Capítulo. Repasa las pólizas de la universidad y del lugar donde te encuentras antes de solicitar donaciones u organizar eventos para recaudar fondos. Organizar eventos con otros grupos de estudiantes similares aumentara el esfuerzo realizado en el plan de recaudación de fondos, y también permitirá la creación de conexiones y relaciones con otras organizaciones para asociaciones futuras.

Aquí encontraras varios ejemplos de cómo otros Capítulos han recaudado fondos:

- Cobrar cuota de membresía por semestre o por año.
- Cobrar pequeñas cuotas de entrada en eventos para cubrir el costo de comida, bebidas, o el pago a un orador.
- Organiza una venta para concientizar y a su vez generar fondos de tu Capítulo. Considera la venta de camisas, botellas de agua, refrescos, o también la entrada a un torneo de softbol o frisbee, u otro deporte.
- Conduce una subasta o una rifa con premios donados de organizaciones locales.
- Cuando sea posible, solicita donaciones– ya sea para un orador, comida para un evento, o permiso para presentar una película.
- Reta a otro grupo u organización a una competencia (de cocina u otro).

Otorgamiento y Becas

El otorgamiento de becas puede estar disponible por medio de tu Universidad, o pueden ser otorgadas dependiendo tu comunidad o las metas de tu trabajo. Para encontrar becas, busca ayuda en la Oficina de Actividades Estudiantiles de tu universidad. También sugerimos aplicar a becas de organizaciones locales o nacionales, universidades, y asociaciones.

El IHI Open School separa una pequeña cantidad de fondos dos veces al año (los semestres de Otoño y Primavera) para apoyar a nuestra comunidad de Capítulos. Para aprender más y aplicar, visita la página web de [Patrocinio de Eventos de los Capítulos](#)

Manejar Fondos del Capítulo

Al principio del año, es importante crear un presupuesto para asegurar que los Líderes de tu Capítulo tengan la información necesaria para ejecutar la recaudación de fondos y aplicarlos apropiadamente. Usa el ejemplo de un presupuesto encontrado en la Sección de [Recursos para Líderes del Capítulo](#) en nuestro sitio web para determinar las necesidades financieras de tu Capítulo.

Considera escoger un Líder del Capítulo para actuar como tesorero u oficial financiero dedicado a manejar el presupuesto del Capítulo, quien determina prioridades de gasto, registra ingresos y gastos, e identifica oportunidades para recaudar fondos.

Tener una cuenta de la agencia de la universidad o cuenta de banco fuera de la universidad pueden ser útiles para mantener archivos de ingresos y gastos, y es requerido en algunos sitios para transferir fondos de otorgamiento de patrocinio. Capítulos en los Estados Unidos que no tienen cuentas de banco de su universidad a nivel local, y necesitan controlar sus fondos, deben aplicar para obtener un Numero de Identificación del Empleado (EIN), lo cual es equivalente al Número de Seguro Social (SSN) o el Numero de Identificación del Contribuyente (TIN). La agencia recaudadora de impuestos provee información general para grupos estudiantiles respecto a EINs, los cuales son requeridos para establecer una cuenta de banco.

Exención de Impuestos y Presentación en los E.E.U.U

Todos los Capítulos deben cumplir con las regulaciones de sus organizaciones, y también deben cumplir con las leyes de impuestos federales y estatales. El IHI está exento de impuestos pero esto no se extiende a los Capítulos. Es la responsabilidad de cada Capítulo o región presentar y cumplir con las declaraciones federales y estatales locales.

Los Capítulos deben investigar si pueden registrarse como una organización no comercial, como un grupo 501(c)(3) con el gobierno, o como una organización de caridad.

Como podemos recibir donaciones con exención de impuestos?

Antes de establecer una cuenta de banco, recibir fondos de negocios, o aceptar donaciones, algunos capítulos han tenido que presentar un “numero de identificación fiscal”. Las donaciones que los donadores dan a grupos de estudiantes no son deducibles de impuestos, a no ser que sean hechas a la universidad por medio de tu cuenta con la agencia. Para obtener más información, ponte en contacto con tu Oficina de Asuntos Estudiantiles o el departamento Financiero.

La Recaudación de Fondos en el Reino Unido

El Instituto de Recaudación de Fondos ha desarrollado el Código de la Practica de Recaudación de Fondos y el Código de Conducta para proveer un guía para la ley y la mejor practica en relación a la recaudación de fondos a través del Reino Unido. El *Bar Pro Bono Unit* es un buen recurso para conocer las reglas y regulaciones sobre la recaudación de fondos para actividades no comerciales.

Sostenibilidad y Plan de Sucesión

Sostenibilidad

La creación de un plan para asegurar la sostenibilidad de tu Capítulo es vital para su éxito, y debe comenzar cuando comiences el Capítulo. Hay muchas cosas que tu Capítulo puede hacer para mantener la energía y su buena posición.

- **Recluta miembros de todos los niveles de atención, y hazlo con frecuencia.** Además de contribuir al tamaño de tu Capítulo, los nuevos miembros también contribuirán nuevas ideas y energía. Repasa nuestra **sección de Reclutamiento en la página 11** para encontrar más consejos sobre cómo crear un equipo interdisciplinario.
- **Desarrolla trabajo estandarizado.** Mantén un registro de los procesos, líneas de tiempo, información de contactos, materiales, presupuestos, y lecciones aprendidas para ahorrar tiempo con futuros eventos y poder mejorar año a año.
- **Crea una comunidad fuerte en tu Capítulo.** Asegura que la creación de una comunidad sea una prioridad- anima a los miembros a compartir sus historias personales, y a conocerse durante los eventos y reuniones. Anímalos a registrarse en IHI.org para conectarse con otros miembros de la comunidad de Capítulos por medio de los correos electrónicos del IHI Open School conociendo oportunidades y noticias de los Capítulos.
- **Actualiza al IHI Open School.** El IHI Open School puede guiarte, ofrecerte consejo, y ayudarte a formar conexiones con IHI y con la comunidad de Capítulos del IHI Open School. Es importante tener una lista de los Lideres de los Capítulos y los Profesores Consejeros. Por favor envía cualquier cambio a openschool@ihi.org.

Plan de Sucesión

El plan de sucesión debería ser parte del plan estratégico de tu Capítulo. Tu Capítulo debe estar preparado para la transición del liderazgo antes del final del año escolar o semestre para que los nuevos líderes tengan la oportunidad de ser entrenados antes de comenzar sus nuevos trabajos

como líderes. Hay varias cosas importantes que debes hacer durante esta transición para asegurar que tus sucesores sean exitosos. Sigue estos pasos para simplificar el proceso:

- **Crea un plan.** La transición del liderazgo debe ocurrir al final del semestre o año—cuando sea más conveniente para tu Capítulo—para que los nuevos líderes estén preparados cuando su trabajo comience oficialmente al principio del próximo semestre o año. Algunos Capítulos tienen los exámenes finales durante este tiempo y esto genera distracciones, como resultado, el Capítulo termina sin un equipo de liderazgo completo. Para prevenir este problema, deberías planear la selección de nuevos líderes y el proceso de transición con anticipación.
- **Identifica a líderes potenciales.** Luego de que hayas desarrollado un plan para la transición de tu equipo de líderes, debes determinar el mejor proceso para seleccionar nuevos líderes en tu Capítulo. (¿Prefieres que los miembros apliquen a posiciones o que sean nominados? ¿Quién escogerá el nuevo equipo de líderes—los miembros del Capítulo? ¿Serán seleccionados basado en una mayoría o en un consenso por votos?) Luego de decidir un proceso para la selección de líderes, comienza el proceso de identificar a los nuevos líderes. Esto debe ocurrir lo más pronto posible—antes de que se comprometan con otras responsabilidades.
- **Junta información relevante para los nuevos Líderes del Capítulo.** Tu sabiduría de como guiar un Capítulo es importante para el éxito de los nuevos Líderes del Capítulo. Pero tienes que juntar la información en una manera que sea beneficiosa para los siguientes líderes. Recuerda coleccionar las mejores prácticas e información que podría ser importante para los sucesores. Ejemplos de tipo de información que podrías juntar incluyen documentos de la estructura del Capítulo, y una lista de recursos. Es importante pasar esta información en una manera simple de leer. Recomendamos poner esta información en una carpeta para que el siguiente líder tenga esta información accesible cuando comience su trabajo.

Sugerimos que compartas este Guía para Líderes de Capítulos y la sección de Recursos para Líderes de Capítulos en nuestro sitio web con los próximos líderes de otros Capítulos, e incorporar el curso [OS 101: Introduction to the IHI Open School: Join the Movement to Improve Health & Health Care](#) como una práctica estandarizada para todos los nuevos Líderes del Capítulo.

- **Actualiza al equipo del IHI Open School.** Como fue mencionado anteriormente, es importante que informes al equipo del IHI Open School sobre todos los contactos activos en tu Capítulo para asegurar una comunicación consistente entre el IHI Open School y tu Capítulo. Después de finalizar tu plan de sucesión y la transición del liderazgo, envía un correo electrónico a openschool@ihi.org con la información de contacto de todos los miembros, así como una lista de los miembros que se han graduado y ya no están activos en el Capítulo.

La Comunidad de Capítulos

Apoyo del equipo del IHI Open School

El equipo del IHI Open School es un grupo pequeño de empleados a tiempo completo en el Institute for Healthcare Improvement en Cambridge, MA. El equipo maneja la comunidad creciente de Capítulos y crea nuevo contenido para completar nuestra misión de avanzar la mejora de la atención en salud y de la seguridad del paciente en la siguiente generación de profesionales de la salud alrededor del mundo.

Para conectarte con el equipo del IHI Open School, envía un correo electrónico a openschool@ihi.org. El equipo de la Comunidad del IHI Open School puede:

- Ayudarte a comenzar un nuevo Capítulo.
- Trabajar contigo para desarrollar las metas de tu Capítulo.
- Desarrollar ideas para el reclutamiento, la recaudación de fondos, y organizar eventos.
- Proveer recursos útiles.
- Conectarte con otros Líderes de Capítulos en tu área.

Conéctate con tu Comunidad

La Comunidad del IHI Open School es un grupo diverso de estudiantes, residentes, empleados, y profesionales de la salud. Trabajar con otros Capítulos del IHI Open School es una buena manera de conectarte con otros profesionales de la salud. Los estudiantes se pueden conectar personalmente en eventos nacionales o regionales, o virtualmente por correo electrónico.

Para facilitar la colaboración entre Capítulos, hemos creado varias maneras para conectarse por medio de una lista de correos electrónicos. Por favor nota que tu información de contacto debe estar activa en la base de datos de los Capítulos del IHI Open School. Envíanos un correo a openschool@ihi.org para asegurarnos que tu información de contacto y tu rol en el Capítulo estén actualizadas para que puedas ser miembro de la lista de correos electrónicos.

- **Lista de correos electrónicos de los Líderes del Capítulo y de los Profesores Consejeros:** El equipo del IHI Open School mantiene listas de correos electrónicos que incluyen a todos los Líderes de los Capítulos y a los Profesores Consejeros en la Comunidad de Capítulos. Usa las siguientes listas de correos electrónicos para comunicarte con la comunidad:
 - Lista de correos electrónicos con los Líderes de los Capítulos: Chapterleaders@ls.ihi.org
 - Lista de correos electrónicos con los Profesores Consejeros: IHIfacultyadvisors@ls.ihi.org
- **Lista de correos electrónicos por región:** El IHI Open School ha creado listas de correos electrónicos que incluyen a los Líderes de los Capítulos para cada región geográfica.

Puedes contactar a la lista de correos electrónicos de cada región por medio de las siguientes direcciones:

- canada_chapters@ls.ihi.org
 - continentaleurope_chapters@ls.ihi.org
 - latinamerica_chapters@ls.ihi.org
 - midwest_chapters@ls.ihi.org
 - northeast_chapters@ls.ihi.org
 - southeast_chapters@ls.ihi.org
 - southwest_chapters@ls.ihi.org
 - unitedkingdom_chapters@ls.ihi.org
 - westcoast_chapters@ls.ihi.org
-
- **El Mapa de los Capítulos del IHI Open School:** Visita el mapa de los Capítulos en el sitio web y úsalo para ver todos los Capítulos del IHI Open School. También puedes acercarte para aprender más de un Capítulo, y para contactar a los Líderes del Capítulo con tan solo presionar de un botón.

